

Répétition de groupes de mesures

Il s'agit ici de représenter graphiquement le signe ⏏ demandant de répéter un groupe de deux mesures et de faire en sorte que ce signe soit respecté par MuseScore lors de l'exécution de la partition. En effet, jusqu'à la version 3.6.x, la possibilité de 'jouer' le signe n'est pas implémentée, malgré de nombreuses demandes et débats (voir <https://musescore.org/fr/node/10220>). Ce n'est probablement pas facile à réaliser, mais il est possible que ce soit fait avec la version 4.x en préparation.

Attention : il est possible que la solution de contournement proposée ci-après ne soit pas prise en compte en cas d'export en MusicXML !

Le principe de ce contournement consiste :

- à créer le motif initial, à le répéter une fois, puis à le rendre invisible sur la portée (mais il sera joué),
- à poser le signe de répétition comme texte de portée et à le placer sur la barre de mesure séparant les deux mesures; une fois ces deux mesures créées et fignées, afin de mimer les opérations sur les mesures suivantes,
- à reproduire ce second motif ainsi configuré autant de fois que nécessaire (le raccourci R est bienvenu !);
- ensuite on figne graphiquement les largeurs des mesures pour avoir un résultat présentable.

① Saisir le 1er motif tel qu'il doit être joué

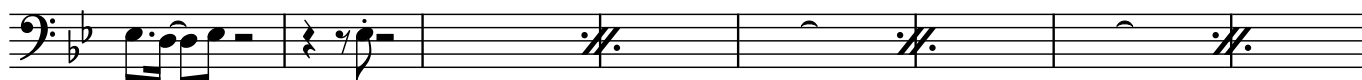


② Reproduire le motif sur les 2 mesures suivantes (Sélection des 2 mesures et 'R'), rendre les signes des 2 mesures invisibles (V), ajouter le signe ⏏ de répétition de 2 mesures comme texte de portée (Ctrl + T) > icône α , > Symboles musicaux > Bar repeats) et le déplacer au-dessus de la barre de mesure (inspecteur ou 'drag' souris, ou flèches).

Nota : Pour avoir un affichage 'propre' et permettre des sélections, on peut désactiver / Activer l'apparition à l'écran des éléments 'fantômes' (grisés) (Affichage > cocher / décocher 'Afficher les éléments invisibles'; quoi qu'il en soit, les éléments non visibles à l'écran ne sont pas imprimés)

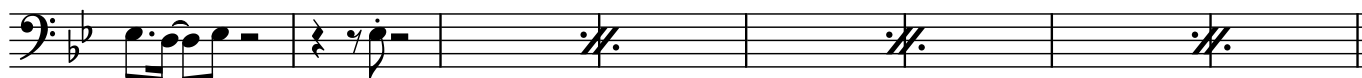


③ Reproduire le nombre de fois voulu les deux mesures rendues invisibles (sélection de ces mesures et 'R')



④ Ajuster la dimension des mesures les unes après les autres en sélectionnant la première mesure de chaque groupe de 2 : Clic droit, Propriétés de la mesure > Étirement de la mesure à 0.

Nota : si la formule rythmique l'exigeait, on pourrait aussi jouer sur l'étirement de la 2ème mesure de chaque groupe, en le mettant à 2, par exemple; c'est à expérimenter au cas par cas.



On pourrait aussi ajouter des chiffres en texte de portée au dessus des signes de répétition, attachés au premier signe de la 2ème mesure de chaque motif et les déplacer au dessus de chaque signe de répétition..